

学习情境九

通货膨胀与通货紧缩

学习目标

- 了解通货膨胀及通货紧缩的相关概念；
- 理解通货膨胀及通货紧缩的产生机理；
- 掌握治理和防止通货膨胀及通货紧缩的有效途径。

通货膨胀是世界各国普遍存在的经济问题,对通货膨胀的研究已成为西方经济学理论的一个极其重要的组成部分。通货膨胀总是表现为过多的货币追逐过少的商品,因此“无论何时何地,通货膨胀总是一种货币现象”。这道出了部分真理,但不是全部。作为与通货膨胀相对的另一种问题,通货紧缩在近年来也屡屡引起人们的关注,许多国家都遭遇其危害。因此,识别通货膨胀和通货紧缩,并能分析其成因,找出其治理方法,具有重要的意义。

模块一

通货膨胀基础认知

“通货膨胀”是当代经济学和日常生活中使用频率很高的词汇,它成为现代经济学研究的重要课题之一,但同时也是现代经济学中难以解决的一个问题。尽管人们知道通货膨胀是与物价上涨有关的经济现象,但它具体的、内在的含义是什么,应该用怎样的标准来度量通货膨胀,这是研究通货膨胀首先必须搞清楚的问题。

一、通货膨胀的含义及其度量

(一) 通货膨胀的含义

通货膨胀是物价水平普遍而持续上涨的动态过程。它是指在纸币流通的条件下,流通中的货币量超过了客观需要量而引起货币贬值、物价普遍上涨的经济现象。

通货膨胀反映了货币购买力不断下降、货币所代表的价值不断贬值的过程。在理解通货膨胀这一定义时,必须注意以下几个问题。



(1) 通货膨胀是一种经济现象,它与货币经济本身相联系。通货膨胀是由于货币供应量过多,超过了经济生活中的客观需要量,导致货币贬值、物价上涨。这些现象都与货币有关,因此,可以说通货膨胀是一种货币现象。但是,通货膨胀更是一种经济现象。因为,货币供应量的多与少是相对的,是相对商品供给而言的,而商品供给又与商品的生产和流通密切相关,如果充分认识了货币流通规律和商品流通规律,严格按规律办事,始终保持货币供给与商品供给量在总量上的一致,就不会出现退货膨胀。但是,如果商品供给结构与商品需求结构不一致,也会导致通货膨胀。

(2) 通货膨胀与物价上涨紧密相关。通货膨胀的必然结果是物价上涨,但是物价上涨并不一定反映通货膨胀,物价的上涨取决于诸多因素,如商品本身价值的增加、劳务质量的提高、某些稀缺资源成本的提高、商品供求变化所引起的商品价格上升,国家强制性提价,以及某些垄断组织人为地提高某些商品价格等都会引起物价上涨。但这些物价上涨并非由货币的过度发行所引起的,所以不能称为通货膨胀。另外,通货膨胀也并不一定表现为物价上涨。在高度集中的计划经济体制下,商品价格由国家制定并加以严格管制,物价呈刚性态势。通货膨胀不表现在物价的上涨上,而是表现在商品的票证化、强制性储蓄和商品供应不足等方面。这种物价不上涨的货币供给量过多现象称为隐蔽型通货膨胀。在这种形式的通货膨胀下,只要放松物价管制,物价立刻就会上涨。

(3) 通货膨胀是指物价普遍、持续的上涨。通货膨胀所指的物价上涨是指一般物价总水平,即全部商品及劳务的加权平均价格的上涨,而非个别商品或劳务价格的上涨。例如,原油价格上涨被其他商品价格下跌所抵消,致使一般价格水平并没有改变,这时只能称个别商品价格上涨,而非通货膨胀。另外,经济生活中季节性、暂时性或偶然性的价格上涨也不能视为通货膨胀。通货膨胀中的价格变动应是一个过程,在这个过程中物价具有上涨的基本倾向,并将持续一定的时间。

(二) 通货膨胀的度量

如何衡量通货膨胀,即如何判断经济中是否出现了通货膨胀以及通货膨胀的程度,最理想的办法就是直接通过一般物价水平的变化来衡量。如果一般物价水平出现持续性的较大幅度的上涨,则可认定出现了通货膨胀。一般物价水平上涨的幅度越大,说明通货膨胀的程度越高。既然通货膨胀是物价总水平的持续上涨,通货膨胀的程度也就是可以用物价上涨的幅度衡量,下面是几种常见的度量指标。

1. 消费者价格指数

消费者价格指数又称零售物价指数,是衡量用于家庭和个人消费的商品和劳务的价格变化的指标。其缺点是不能反映用于生产的资本品以及进出口商品和劳务的价格变动趋势。

2. 生产者价格指数

生产者价格指数又称批发物价指数,是根据大宗商品包括最终商品、中间产品及进口商品的加权平均批发价格编制的物价指数。其缺点是指数没有反映劳务价格的变化,因而不能用以反映整个物价的变动情况。



3. 国民生产总值价格平减指数

国民生产总值价格平减指数是一个涵盖面更广的价格水平指标,反映了一国生产的各种最终产品(包括消费品、资本品以及劳务)的价格变化状况。缺点是编制国民生产总值价格平减指数所需资料的收集比较困难,一般一年只统计一次国民生产总值价格平减指数,因而不能迅速地反映通货膨胀的程度和趋势。

在这三个物价指数中,由于国民生产总值衡量的商品范围最广,它包括各种社会最终产品,因此,国民生产总值价格平减指数相对而言能够更准确地反映价格总水平的变化。

二、通货膨胀的类型

随着经济的发展,通货膨胀也日趋复杂和多样化。理论界在对通货膨胀进行具体分析时,通常从不同的角度把通货膨胀划分为多种不同的类型。

(一) 按通货膨胀的表现形式划分

按通货膨胀的表现形式,可将其分为公开型通货膨胀和隐蔽型通货膨胀。

1. 公开型通货膨胀

公开型通货膨胀又称为开放型通货膨胀,是指完全通过一般物价水平上涨形式反映出来的通货膨胀。在这种类型的通货膨胀过程中,物价总水平明显地、直接地上涨,通货膨胀率就等于物价上涨率。

2. 隐蔽型通货膨胀

隐蔽型通货膨胀又称为抑制型通货膨胀,是指物价水平的上涨并没有完全通过公开的物价指数上涨表现出来的通货膨胀。在这种类型的通货膨胀过程中,由于价格被政府管制而不能或不能完全充分地上涨,在现行价格水平及相应的购买力条件下,就会出现商品普遍短缺、有价无市、凭票证供应、黑市猖獗等现象。

(二) 按通货膨胀的严重程度划分

按通货膨胀的严重程度,可将其分为爬行式通货膨胀、小跑式通货膨胀和奔驰式通货膨胀。

1. 爬行式通货膨胀

爬行式通货膨胀又称为温和式通货膨胀。这种通货膨胀的特点是:通货膨胀发展缓慢,短期内不易发觉,但持续的时间比较长,通货膨胀率在10%以内。

2. 小跑式通货膨胀

小跑式通货膨胀介于爬行式通货膨胀和奔驰式通货膨胀之间,这种通货膨胀的特点是:每年通货膨胀率达到20%~50%,物价上涨速度较快,幅度较大,导致人们为了避免遭受损失而尽可能地储存实物,不愿持有货币。

3. 奔驰式通货膨胀

奔驰式通货膨胀又称恶性通货膨胀,这种通货膨胀的特点是:物价急剧上涨,货币贬值持续发展,直至达到天文数字,经济生活秩序紊乱,甚至最终导致经济的崩溃。



小案例

国统区的恶性通货膨胀

抗战和解放战争时期,国统区财政金融极端混乱,赤字惊人。为改变这种状况,国民政府一面增加苛捐杂税,一面滥发纸币,靠通货膨胀弥补财政赤字。结果,造成货币贬值,物价飞涨。

那时,上海五家专门印刷钞票的印刷厂,一分钟就可以印刷1600万元的纸币,日夜赶制,仍不能满足需求,甚至还要到英国和美国去印。后来只好发行10万元面额的大钞。当时舆论说,在百业萧条的中国,唯一仍在全力开动的工业是钞票印刷业。那时,货币贬值速度惊人。同样的100元国民党法币,1937年可买两头牛,1943年可以买一只鸡,到1947年只能买三分之一盒火柴。

(三) 按通货膨胀的原因划分

按通货膨胀的原因划分,可将其分为需求拉动型通货膨胀、成本推动型通货膨胀和结构失调型通货膨胀。

1. 需求拉动型通货膨胀

需求拉动型通货膨胀是指由于社会总需求过度增加,超过社会总供给而拉动物价总水平上涨的通货膨胀。

2. 成本推动型通货膨胀

成本推动型通货膨胀是指由于生产成本提高而引起的物价总水平上涨的通货膨胀。

3. 结构失调型通货膨胀

结构失调型通货膨胀是指由于国民经济部门结构或比例结构失调而引起通货膨胀。

小案例

中国保持货币政策抑制通货膨胀

2011年7月份我国CPI再攀新高,达到6.5%,并创下36个月新高,中国人民银行公布的一份报告显示,央行会继续利用货币政策控制通货膨胀。不过,有中国学者认为,单纯的货币政策不足以减轻通胀压力。

中国人民银行2011年8月12日公布了《2011年二季度中国货币政策执行报告》。报告称,2011年以来,中国人民银行按照国务院统一部署,围绕保持物价总水平基本稳定这一宏观调控的首要任务,实施稳健的货币政策,综合、交替使用数量和价格型工具以及宏观审慎政策工具;6次上调存款类金融机构人民币存款准备金率共计3个百分点,3次上调金融机构人民币存贷款基准利率,灵活开展公开市场操作,实施差别准备金动态调整机制,加强流动性管理,引导货币信贷增长平稳回调,保持合理的社会融资规模,引导金融机构着力优化信贷结构。



报告认为,下一阶段央行会按照国务院统一部署,以科学发展为主题,以加快转变经济发展方式为主线,实施好稳健的货币政策,继续把稳定物价总水平作为宏观调控的首要任务;坚持调控的基本取向不变,加强对国内外经济形势的观察和分析,把握好政策的力度和节奏,提高政策的针对性、灵活性和前瞻性;巩固前期调控成果,科学评估判断政策的当期和预期效果,处理好保持经济平稳较快增长、调整经济结构和管理通胀预期之间的关系。

我国政府在最新的全球金融危机中实施的宽松货币政策,让中国经济率先复苏,国内生产总值增长率继续保持在8%的既定目标以上。不过,的通货膨胀水平也连续刷新。中国央行从2010年开始实施适度紧缩的货币政策,连续上调存款类金融机构存款准备金比率和利率,但物价控制的效果并不明显。

模块二

通货膨胀的成因与治理方法

在对通货膨胀有了初步了解的基础上,通过进一步探究通货膨胀的成因及其治理方法,以促进经济的平稳增长。

一、通货膨胀的成因

西方经济学家有众多解释通货膨胀成因的理论,这些理论分别从总需求、总供给以及总需求与总供给相结合的角度分析了通货膨胀的成因。关于通货膨胀成因的理论主要有下面几种。

(一) 需求拉动

需求拉动型通货膨胀是指总需求过度增长所引起的通货膨胀,即“太多的货币追逐太少的货物”,按照凯恩斯的解释,如果总需求上升到大于总供给的地步,此时,由于劳动和设备已经充分利用,因而要使产量再增加已经不可能,过度的需求引起物价水平的普遍上升。所以,任何使总需求增加的因素都可以是造成需求拉动的通货膨胀的具体原因。

图9-1中,AS表示总供给曲线,AD₀表示总需求曲线的初值,二者的交点决定了供求平衡条件下的物价水平P₀和收入水平Y₀。当总需求增加,曲线AD₀移动至AD₁时,会使收入水平提高至Y₁,同时拉动物价水平上升至P₁。在经济远未达到充分就业状态时,总供给曲线AS比较平坦,物价水平变动较小。当总需求继续增加,曲线AD₀移动至AD₂、AD₃时,此时AS曲线倾斜度增大、物价水平提高加快,进入通货膨胀期。经济愈是接近充分就业状态,曲线愈是陡峭,因此,当曲线从AD₂移至AD₃时,经济达到充分就业,AS曲线近乎垂直,总需求的增加几乎全部通过物价上涨反映出来,即进入凯恩斯所谓“真正的通货膨胀”。这就是需求拉动型通货膨胀。

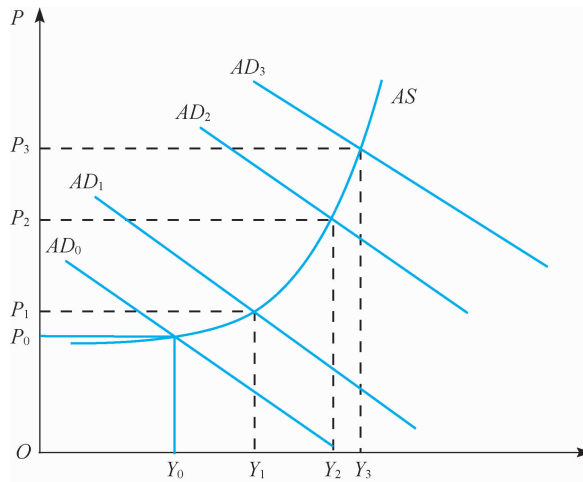


图 9-1 需求拉动型通货膨胀

(二) 成本推动

成本推动型通货膨胀是指在没有超额需求的情况下,由于供给成本的提高所引起的一般价格水平持续和显著的上漲,如图 9-2 所示。

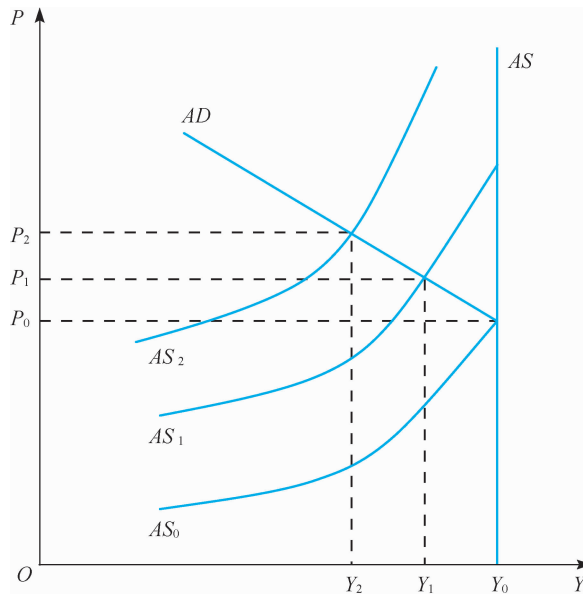


图 9-2 成本推动型通货膨胀

图 9-2 中,总需求是既定的,不发生变动,变动只出现在供给方面。当总供给曲线为 AS_0 时,与总需求曲线 AD 的交点决定的总产量为 Y_0 ,价格水平为 P_0 。当总供给曲线由于成本提高而移动至 AS_1 、 AS_2 时,与总需求曲线的交点决定的总产量为 Y_1 、 Y_2 ,价格水平为 P_1 、 P_2 。这时,总产量水平比以前下降,而价格水平比以前上涨。

引起成本增加的原因并不相同,因此,成本推动型通货膨胀可根据其原因分为以下几种。



1. 工资推动的通货膨胀

工资是生产成本的主要部分,在完全竞争的劳动市场上,工资率取决于劳动的供求,工资的提高不会导致通货膨胀;但在不完全竞争的劳动市场上,由于工会组织的存在,工会利用其垄断地位要求提高工资,雇主迫于压力提高工资,由于工资的增长率超过生产增长率,工资的提高就会导致成本上升,从而导致一般价格水平上升,形成工资推动的通货膨胀。

2. 利润推动的通货膨胀

利润推动的通货膨胀是指厂商为谋求更大的利润导致的一般价格总水平的上涨,与工资推动的通货膨胀一样,具有市场支配力的垄断和寡头厂商也可以通过提高产量和价格而获得更高的利润。与完全竞争市场相比,不完全竞争市场上的厂商可以减少生产数量而提高价格,以便获得更多的利润,为此,厂商都试图成为垄断者,结果导致价格总水平上涨。一般认为,利润推动的通货膨胀比工资推动的通货膨胀要弱,原因在于,厂商面临着市场需求的制约,提高价格会受到自身要求最大利润的限制,而工会推动货币工资上涨则是越多越好。

3. 进口成本推动的通货膨胀

形成成本推动的通货膨胀的一个重要原因是进口商品的价格上升,如果一个国家生产所需要的原材料主要依赖于进口,那么,进口商品的价格上升就会造成成本推动的通货膨胀,其形成的过程与工资推动的通货膨胀是一样的。例如,20世纪70年代的石油危机期间,石油价格急剧上涨,而以进口石油为原料的西方国家的生产成本也大幅度上升,从而引起通货膨胀。

(三) 需求和成本混合推动

在实际中,形成通货膨胀的原因并不是单一的,往往是各种原因同时推动价格上涨,就是供求混合推动的通货膨胀。假设通货膨胀是由需求拉动的,即过度的需求增加导致价格总水平上涨,价格总水平的上涨又成为工资上涨的理由,工资上涨又形成成本推动的通货膨胀。

(四) 经济结构变化

一些经济学家认为,在总需求和总供给处于平衡状态时,由于经济结构、部门结构的因素发生变化,也可能引起物价水平的上涨。这种通货膨胀被称为结构型通货膨胀。由于不同国家的经济部门结构的某些特点,当一些产业和部门在需求方面或成本方面发生变动时,往往会通过部门之间的相互看齐的过程而影响到其他部门,从而导致一般物价水平的上升。具体情况可以分为以下三种情况。

(1) 由于社会对产品和服务的需求不是一成不变的,在总需求不变的情况下,一部分需求转移到其他部门,而劳动力和生产要素却不能及时转移。这样,原先处于均衡状态的经济结构可能因需求的移动而出现新的失衡。那些需求增加的产业,价格和工资将上升;另一些需求减少的产业,由于价格和工资刚性的存在,却未必会发生价格和工资的下降,最终导致物价的总体上升。

(2) 经济部门(如产业部门和服务部门)之间由于劳动生产率、价格弹性、收入弹性等方面存在差异,但货币工资增长率却趋于一致,加上价格和工资的向上刚性,从而引起总体物



价上涨。许多西方经济学家相信,工人对相对实际工资的关注要超过对绝对实际工资的关注。因此,货币工资的整体增长水平便与较先进部门一致,结果就是落后部门的生产成本上升,并进而推动总体价格水平上升。

(3) 由“瓶颈”制约而引起部门间存在差异。例如,在有些国家,由于缺乏有效的资源配置机制,资源在各部门之间的配置严重失衡,有些行业生产能力过剩,而另一些行业如农业、能源、交通等部门却严重滞后,形成经济发展的“瓶颈”。当这些“瓶颈”部门的价格因供不应求而上涨时,便引起其他部门,包括生产过剩部门的价格上升。

(五) 预期和通货膨胀惯性

在实际中,一旦形成通货膨胀,便会持续一般时期,这种现象被称之为通货膨胀惯性,对通货膨胀惯性的一种解释是人们会对通货膨胀作出的相应预期。预期是人们对未来经济变量作出一种估计,预期往往会根据过去的通货膨胀的经验和对未来经济形势的判断,作出对未来通货膨胀走势的判断和估计,从而形成对通胀的预期。预期对人们经济行为有重要的影响,人们对通货膨胀的预期会导致通货膨胀具有惯性。例如,人们预期的通胀率为10%,在订立有关合同时,厂商会要求价格上涨10%,而工人与厂商签订合同中也会要求增加10%的工资,这样,在其他条件不变的情况下,每单位产品的成本会增加10%,从而通货膨胀率按10%持续下去,必然形成通货膨胀惯性。

(六) 其他原因

通货膨胀是一种非常复杂的经济现象,往往是由多种原因引起的。除了需求拉动、成本推动和结构因素以外,还存在一些诸如供给不足、预期不当、体制因素等其他原因。

二、通货膨胀的社会经济效应

通货膨胀不仅仅是一种纯粹的内生经济现象,很多时候也是人为的结果,是政府主动运用扩张性货币政策或财政政策的结果。因此,需要研究通货膨胀对收入分配和国民经济的影响。

1. 强制储蓄效应

储蓄通常是指用于投资的货币积累,其来源主要是储户、企业和政府的结余。当政府通过向中央银行以借债的方式增加投资,导致货币发行扩大时,就会强制性地增加社会的投资需求,结果使物价上涨。在公众名义收入不变的条件下,按原来的模式和数量进行的消费和储蓄,两者的实际额均随物价的上涨而相应减少。

当然,如果社会存在着闲置资源,政府通过扩大投资的方式扩大有效需求,虽然也是一种强制储蓄,但短期内不会引通货膨胀。

2. 资产结构调整效应

一个经济体的财富或资产主要由两部分组成,即实物资产和金融资产。在通货膨胀时期,不同的财富结构将导致不同的影响——或受益或受损。在通货膨胀中,实物资产的货币价值通常会与通货膨胀率保持相同的变动方向,变动幅度则有高有低。金融资产中的股票,其货币价值通常会呈上升趋势;而金融资产中的存款、债券等固定收益的资产,在通货膨胀期间债权人会受到损失,债务人则会受益。当然,如果在通货膨胀期间采用浮动利率方式,可在一定程度上减少或避免损失。



3. 收入分配效应

在通货膨胀时期,大部分人的名义收入水平可能会有所上涨,但扣除通货膨胀过后实际收入水平则不一定。有些人的收入水平会因通货膨胀的影响而上升,另一些人的实际收入水平则会下降。在物价持续上涨时期,为了防止广大工薪阶层的实际收入水平过于下降,必然会有阶段性的工资调整,但是,只要工资调整滞后于物价上涨,企业利润就会相应增加,那些从利润中分取收入的人能额外增加收益,从而加剧了社会分配不公。持续的物价上涨还将使广大退休阶层的毕生储蓄不断贬值,这不但破坏社会公正,还会诱发社会道德危机。

在通货膨胀中,政府往往是最大的受益者,因为政府可以通过“通货膨胀税”的方式来获得大量的资源。所谓“通货膨胀税”,是指政府通过创造货币而增加收入,这被视为一种隐性的税收。

三、反通货膨胀政策

(一) 控制需求

通货膨胀是货币总需求大于总供给的结果,因此,通过宏观紧缩政策控制社会需求,是各国抑制或治理通货膨胀的主要手段。这一方式具体表现为以下三个方面。

1. 紧缩性货币政策

- (1) 通过公开市场业务出售政府债券,以相应减少货币存量。
- (2) 提高法定存款准备金比率,以缩小货币乘数。
- (3) 提高再贴现率,以影响商业银行的借款成本和市场利率,达到抑制货币需求、减少货币流通量的目的。我国采取全面提高法定利率的办法以紧缩信贷。
- (4) 控制政府向银行的借款额度,适当减少或控制国际收支净收入,以控制基础货币的投放等。

2. 紧缩性财政政策

紧缩性财政政策的基本内容主要是增加税收和压缩财政支出。增加税收的通常做法是提高税率和增加税种,这样可压缩企业和个人支配的货币收入,增加财政收入。压缩财政支出在国际上主要是削减财政投资的公共工程项目,减少各种社会救济和补贴;在我国则主要表现为控制基建项目,缩短国家基建战线。通过紧缩性财政政策的增收节支,减少财政赤字或财政向中央银行的借款量,达到抑制赤字型通货膨胀的目的。

3. 紧缩性收入政策

- (1) 确定工资—物价“指导线”,政府采取“协商恳谈”和“道德规劝”的办法,劝导工会降低工资,限制企业提高商品价格和劳务价格。我国采取严格控制工资增长的幅度,以不超过劳动生产率提高幅度为标准。
- (2) 强行冻结工资和物价,或把工资和物价增长率固定在一定水平上。
- (3) 运用税收手段,对过多增加工资的企业按工资超额增长比率征收特别税,以抑制收入的增长幅度。

(二) 改善供给

发展生产、增加有效供给是稳定币值、消除通货膨胀的根本出路。改善供给的政策主张



有:降低税率,促进生产发展;实行有松有紧、区别对待的融资政策,以优化产业结构和产品结构,通过社会资源的合理配置,从根本上改善货币流通状况,发展对外贸易,通过进出口贸易调节供给结构,尤其是扩大进口、增加国内供给总量,以抑制通货膨胀。在我国,通过深化改革提高企业的经营管理水平和经济效益,使产出大于投入,是根治通货膨胀的基本途径。

(三) 收入指数化政策

收入指数化是按物价变动状况自动调整收入的一种分配方案。它既能剥夺政府从通货膨胀中获得的收益,杜绝制造通货膨胀的动机,又可抵消或缓解物价波动对个人收入水平的影响,克服因通货膨胀造成的分配不公,并可避免抢购商品、贮物保值等加剧通货膨胀的行为。但是,这一政策方案的局限性也十分明显:全面实行收入指数化政策会遇到很高的技术性要求,任何政府都难以实施包罗万象的指数化政策;收入指数化只是对通货膨胀的现实的承认,不能成为治理通货膨胀的药方,而仅仅是发挥“止痛片”的作用;收入指数化会造成工资—物价的螺旋上升,高工资会进一步推动高物价,因此,非但不能有效治理通货膨胀,相反会进一步加剧通货膨胀。

资料卡

什么是“软着陆”与“硬着陆”^①

当经济增长速度过快,出现了严重的通货膨胀时,国家就要利用紧缩性政策来治理通货膨胀,导致社会总需求下降,从而使经济增长速度变缓或者出现负增长,这称为经济“着陆”。

如果一国治理通货膨胀时实行的政策过紧,结束通货膨胀后,紧接着出现大规模的通货紧缩,导致企业破产、失业增加,经济增长速度大大下滑,这可以叫做经济“硬着陆”。如果一国较好地实行了紧缩政策,使得过快的经济增长速度平稳地下降到一个合适的水平,而没有出现大规模的紧缩和失业,就可以称为经济“软着陆”。

模块三

通货紧缩基础认知

如同通货膨胀会对经济运行产生种种不利影响外,作为一种扭曲的经济现象,通货紧缩也会对经济生活产生各种消极影响。因此,研究通货紧缩的成因,寻找治理通货紧缩的方法,也是经济学家们面临的课题。

^① 卢进强. 应用经济学[M]. 北京:北京交通大学出版社,2009:358.



一、通货紧缩的定义及其度量

（一）通货紧缩的定义

按照目前较为流行的观点,所谓通货紧缩就是指货币不断升值、社会价格总水平持续下降的经济现象。这个定义强调下面三层含义。

(1) 通货紧缩条件下的物价水平持续下降,并不是由于技术的进步和劳动生产率的提高而引起的,而是由许多原因所导致的一种不正常现象。

(2) 通货紧缩条件下的物价水平持续下降,不是存在于个别部门和部分产品上的价格下降,而是整个社会的价格水平普遍地下降。

(3) 通货紧缩条件下的物价水平下降,不是存在于相对较短的时间内,而是社会价格总水平连续不断下降的动态过程。

（二）通货紧缩的度量

对于通货紧缩的度量,一般认为主要有以下几个标准。

1. 物价水平持续下降

物价水平的持续下降,无疑是通货紧缩的一个重要表现,所以用物价水平的持续下降作为判断通货紧缩的标准是合情合理的。但是,物价水平的下降幅度为多少时,就可以判断通货紧缩已经出现,目前理论界的观点是不一致的。但比较流行的看法是,物价水平长时间的负增长才能称为通货紧缩;负增长的幅度不同,通货紧缩的程度也就不同。

2. 货币供应量持续减少

与通货膨胀相对应,货币供应量持续下降是通货紧缩的另一表现形式。虽然在将货币供应量确定在哪个层次的问题上,各国的观点不同,但无论哪一层次的货币供应量,在通货紧缩时期都是减少的。所以各国将货币供应量的持续减少作为通货紧缩的一个判断标准。各国一般都会根据本国的具体情况,在货币供应量与物价水平、经济增长率和就业率之间确定一个能够实现充分就业的货币供应量增长的“合意”区间,并以此作为标准来判断是否出现通货紧缩。当货币供应量达不到“合意”区间并且持续相当长时间时,就认为出现了通货紧缩。

3. 商品有效需求不足

通货紧缩往往发生在通货膨胀得到抑制之后。在通货膨胀期间十分旺盛的市场需求的刺激下,企业的投资和生产都达到了相当大的规模;在通货膨胀得到抑制后,除了少数商品能够保持供求平衡外,绝大多数商品在通货膨胀刺激下已经扩大的商品供给与萎缩了的有效需求发生了矛盾,大量商品不能在合适的价格水平下销售出去,以货币计量的商品总需求连续降低。

4. 投资风险明显加大

通货紧缩期间,由于市场有效需求不足,企业商品滞销,发展前景黯淡。在这种情况下,市场无热点、投资无热项,致使整个投资风险加大,从而导致投资不足,经济发展受到严重影响。



5. 失业率上升

通货紧缩期间,由于企业商品积压导致再生产受阻,市场投资不足又没能提供新的就业机会,因而,失业人数大幅度增加,人们的收入水平下降。

二、通货紧缩的类型

在现实经济生活中,通货紧缩现象比较复杂。根据不同的标准,通货紧缩有不同的分类。

(一) 按通货紧缩的严重程度划分

按通货紧缩的严重程度划分,通货紧缩可分为轻度通货紧缩、中度通货紧缩、严重通货紧缩。

在经济实践中,判断某个时期的物价下跌是否是通货紧缩,一是看通货膨胀率是否由正转变为负,二是看这种下跌的时间是否超过了一定的时限(目前,各国经济学家对这一时限标准尚未达成一致意见,有的国家以1年为标准,有的国家以半年为标准)。

(1) 轻度通货紧缩。一般来说,物价出现负增长,但幅度不大(5%以内),时间不超过两年的称为轻度通货紧缩。

(2) 中度通货紧缩。物价下降幅度较大(5%~10%),时间超过两年的称为中度通货紧缩。

(3) 严重通货紧缩。物价下降幅度超过10%,持续时间超过两年甚至更长的情况称为严重通货紧缩。20世纪30年代世界性的经济大萧条所对应的通货紧缩,就属此类。

(二) 按通货紧缩的“好”、“坏”划分

美国经济学家A·加利·西林在其所著的《通货紧缩》一书中,以国民经济的生产水平是否提升、生产效率是否提高为主要标准,将通货紧缩划分为“好”的通货紧缩和“坏”的通货紧缩。

1. “好”的通货紧缩

在这种情况下,新技术的普遍采用使生产率不断提高,新的投资领域不断开发,造成供给大规模增加,物价水平普遍下降;同时,由于新技术在生产领域广泛运用,新的就业不断出现,人们的收入水平也在增长。这时的物价下降成为社会物质财富增加、人们生活水平提高的积极因素。

2. “坏”的通货紧缩

由于旧技术、旧产品仍然在经济活动中占统治地位,投资领域不断缩小,生产率难以提高,从而引起旧产品大量过剩;而产品的过剩又将导致企业开工不足、就业减少,进而导致收入水平不断下降。在这种情况下出现的物价水平普遍、持续下降,就是“坏”的通货紧缩。

模块四

通货紧缩的成因与治理方法

在对通货紧缩有了初步了解的基础上,需要进一步探究通货紧缩的成因以及对抗通货紧缩的方法,保证经济发展走上正轨。



一、通货紧缩产生的机理

根据上述分析,导致通货紧缩的根本原因是总需求与总供给的失衡,或者总需求不足,或者总供给过剩。但从世界各国发生通货紧缩的实际情况来看,在不同国家或同一国家的不同时期,通货紧缩形成的具体原因不尽相同,大体有以下几种。

1. 紧缩性的货币政策或财政政策

在实行反通货膨胀政策时,一国当局通常要采取紧缩性的货币政策或财政政策,大量控制贷款或削减政府开支,限制工资增长等,这一方面有利于控制物价上涨幅度,但另一方面又有可能导致货币供应不足,社会需求过分萎缩,市场出现疲软,出现政策紧缩型的通货紧缩。在实行反通货膨胀政策时,往往出现通货膨胀势头已得到抑制,而实施的从紧的财政政策和货币政策仍有一定的惯性,或是主管部门未能适时调整政策,这时政策的负面影响就会显现。

2. 经济周期的变化

经济周期达到繁荣的高峰阶段,生产能力大量过剩,产生供过于求的状况,可引起物价下跌,出现经济周期型的通货紧缩。

3. 投资和消费的有效需求不足

当预期实际利率进一步降低和经济走势不佳时,消费和投资会出现有效需求不足,导致物价下跌,形成需求不足型通货紧缩;金融体系效率较低,金融机构不愿意贷款或提高贷款利率,便会出现“信贷紧缩”。由于信贷过度扩大产生大量不良投资和坏账时,金融机构“借贷”引起信用紧缩,也会减少社会总需求,导致通货紧缩。

4. 结构失调

如果由于前期经济中的盲目扩张和投资,造成了不合理的供给结构和过多的无效供给,当积累到一定程度时必然会加剧供求之间的矛盾,一方面许多商品无法实现其价值,会迫使其价格下跌;另一方面大量货币收入不能转变为消费和投资,减少了有效需求,就会导致结构型通货紧缩。另外,在经济发展的基础上,居民消费经历着由低向高的发展过程,消费结构不断调整,在消费升级中往往出现某些原来式样的消费品相对饱和,销售不旺。同时,居民增加储蓄,以备进入下一阶段的高档消费。消费结构变化了,若生产结构的调整跟不上,必然形成消费增长放慢、市场需求和物价疲软不振的现象。

5. 本币高估

若一国采取盯住强币的汇率制度时,一般会出现本币高估现象,导致出口下降,从而削减国内企业的对外竞争力。企业开工不足,个人收入下降,消费需求随之趋减,因而物价下降。

二、通货紧缩的社会经济效应

(一) 通货紧缩对经济增长的威胁

虽然通货紧缩从表面来看会给消费者带来一定的实惠,但是,由于通货紧缩会带来经济衰退等不良影响,因此,从本质上说,通货紧缩是有害的。



1. 通货紧缩很可能带来经济衰退

发生在 20 世纪 30 年代的通货紧缩所带来的教训是深刻的。由于通货紧缩增加了货币的购买力,因此它潜在地鼓励人们多储蓄、少支出。同时,物价的持续下跌会提高实际利率水平,进而增加企业的投资成本而使得企业缩减投资规模。消费和投资的下降终将带来经济的衰退。

2. 通货紧缩会加重债务人的负担,影响银行的贷款质量

通货紧缩会加重债务人的利息负担。同时,产品价格的下降会带来收益率的下降,这显然会抑制企业扩大再生产的动机,甚者还会出现生产停滞。这无疑会降低债务人还款的能力,进而使银行贷款面临着更大的风险。

3. 通货膨胀还会对消费产生抑制作用

通货紧缩虽然会使商品价格显得便宜了一些。但同时,通货紧缩也会导致就业预期、工资收入、家庭资产等趋于下降,消费者会因此而缩减支出、增加储蓄。总的来说,通货紧缩将使消费总量趋于下降。

(二) 通货紧缩对经济的积极影响

通货紧缩对经济是否有积极的影响,取决于通货紧缩的形成机制。只要不是恶性的和破坏性的市场价格竞争,通货紧缩是有利于经济增长的。伴随经济增长率上升的长期轻度通货紧缩对消费者有利,能使社会经济在安定的环境中以一个恰当的速度增长。由技术进步、设备更新等而带来的劳动生产率提高和单位生产成本下降所形成的通货紧缩显然是经济健康发展的标志。从长期来看,开放经济中的通货紧缩有利于本国的经济进步,可以归纳为以下几点。

(1) 如果通货紧缩的形成是由于合理的市场价格竞争、劳动生产力的提高,是有利于经济增长的。

(2) 如果科技进步是商品价格持续下降的原动力,此时的通货紧缩显然是经济健康发展的标志。

(3) 由于国际市场低价商品的冲击而形成国内通货紧缩,从长期来看,有利于本国的经济进步,提升本国的国际竞争力。

三、治理通货紧缩的措施

在通货紧缩条件下,一般物价低于合理水平,因此,治理通货紧缩的政策目标就是要综合利用各种政策措施,促使一般物价上升到合理水平。在通货紧缩治理问题上,各国经济学家的观点不同,其政策主张迥异,但在以下方面却达成了共识。

1. 实行积极的财政政策

积极的财政政策不仅意味着扩大财政支出,以发挥财政支出在社会总支出中的作用,弥补个人消费需求不足造成的需求减缓,起到“稳定器”的作用;同时,还应优化财政支出的结构,以增大财政支出的“乘数效应”,使财政支出能最大化地带动企业或私人部门的投资,以增加社会的总需求。

2. 实行积极的货币政策

积极的货币政策就是要中央银行及时作好对宏观经济形势的预测和判断,密切关注金



融机构的信贷活动,适时进行微调,增加货币供应量,降低利率,通过灵活的货币政策,增加贷款投放,以扩大货币供给。

3. 提高汇率制度的灵活性

固定汇率制度容易导致通货紧缩的输入,使出口面临下降的困难。增强汇率制度的灵活性,可以减轻本币被动升值的压力,促使国内价格上升,降低实际利率预期,有利于摆脱通货紧缩的陷阱。

4. 加强金融监管,调整信贷结构

加强金融监管,建立金融机构内部管理制度,完善金融风险防范措施。建立金融机构存款保险制度,谨慎处理有问题金融机构的破产倒闭,提高人们对金融机构的信心,是维持金融机构流动性和正常运转、扩大信贷和投资的重要保障。调整信贷结构,扩大信贷范围,加大信贷资金的投入。存款的超常增长和贷款增长相对缓慢,是通货紧缩的重要原因。因此,要确定新的消费热点,引导居民消费需求,同时确定正确的投资方向和投资重点,加大信贷支持力度。

资料卡

通货膨胀与通货紧缩的区别和联系

1. 区别

(1) 含义和本质不同。通货膨胀是纸币的发行量超过流通中所需要的数量,而引起纸币贬值、物价上涨的经济现象;其实质是社会总需求大于社会总供给。通货紧缩是与通货膨胀相反的一种经济现象,是在经济相对萎缩时期,物价总水平较长时间内持续下降、货币不断升值的经济现象;其实质是社会总需求持续小于社会总供给。

(2) 表现不同。通货膨胀最直接的表现是纸币贬值,物价上涨,购买力降低。通货紧缩往往伴随着生产下降,市场萎缩,企业利润率降低,生产投资减少,以及失业增加、收入下降,经济增长乏力等现象;主要表现为物价低迷,大多数商品和劳务价格下跌。

(3) 成因不同。通货膨胀的成因主要是社会总需求大于社会总供给,货币的发行量超过了流通中实际需要的货币量。通货紧缩的成因主要是社会总需求小于社会总供给,长期的产业结构不合理,形成买方市场及出口困难导致的。

(4) 危害性不同。通货膨胀直接使纸币贬值,如果居民的收入没有变化,生活水平就会下降,造成社会经济生活秩序混乱,不利于经济的发展;不过在一定时期内,适度的通货膨胀又可以刺激消费,扩大内需,推动经济发展。通货紧缩导致物价下降,在一定程度上对居民生活有好处,但从长远看会严重影响投资者的信心和居民的消费心理,导致恶性的价格竞争,对经济的长远发展和人民的长远利益不利。

(5) 治理措施不同。治理通货膨胀最根本的措施是发展生产,增加有效供给,同时要采取控制货币供应量,实行适度从紧的货币政策和量入为出的财政政策等措施。



治理通货紧缩要调整优化产业结构,综合运用投资、消费、出口等措施拉动经济增长,实行积极的财政政策、稳健的货币政策、正确的消费政策,坚持扩大内需的方针。

2. 联系

(1) 二者都是由社会总需求与社会总供给不平衡造成的,亦即流通中实际需要的货币量与发行量不平衡造成的。

(2) 二者都会使价格信号失真,影响正常的经济生活和社会经济秩序,因此都必须采取有效地措施予以抑制。

知识小结

通货膨胀是物价水平普遍而持续上涨的动态过程。它是指在纸币流通的条件下,流通中的货币量超过了客观需要量而引起货币贬值、物价普遍上涨的经济现象。通货膨胀的程度可以用物价上涨的幅度衡量,下面是几种常见的指标:消费者价格指数、生产者价格指数、国民生产总值价格平减指数。通货膨胀的原因主要有需求拉动、成本推动、需求和成本混合推动、经济结构变化、预期和通货膨胀惯性等。治理通货膨胀的措施主要有控制需求、改善供给和实行收入指数化政策。

通货紧缩是指货币不断升值、社会价格总水平持续下降的经济现象。对于通货紧缩的度量标准,一般认为主要有物价水平持续下降、货币供应量持续减少、商品有效需求不足、投资风险明显加大和失业率上升。通货紧缩的原因主要有紧缩性的货币政策或财政政策、经济周期的变化、投资和消费的有效需求不足、结构失调和本币高估。治理通货紧缩的措施主要有:实行积极的财政政策;实行积极的货币政策;提高汇率制度的灵活性;加强金融监管,调整信贷结构。

知识巩固

1. 简述通货膨胀的概念及其类型。
2. 简述通货膨胀的社会经济效应。
3. 通货紧缩形成的机理有哪些?
4. 请列举治理通货紧缩的措施。

案例讨论

通货膨胀到头了吗?

通货膨胀简称通胀,已经成为目前中国经济的头号敌人,2011年7月份CPI达到6.5%,创37个月以来新高。眼下普遍预期通胀将徐徐回落,但真的会如市场所愿吗?

货币的超发导致了通胀局面已基本成为市场的共识,但究竟是 M_1 还是 M_2 对通胀的影



响更大,或许还有争议。由于 M_2 具有内生性,更应该是由各种资产价格上涨所造成的结果,而 M_1 是广义的流通中的货币,更能表现出当前社会物价的总水平。因此, M_1 对通胀有更大的影响。

如果把整个经济比作一只股票的话, M_2 就是总股本市值, M_1 则是流通股市值,尽管总股本市值很高,但是由于限售股不能流通,因此对流通股的价格并无太大影响,广义货币中除去 M_1 的其他货币总量不能充当流通手段,因而对物价水平没有直接影响。因此物价的总水平更多地是由 M_1 来决定的,在经济增速放慢的情况下,流通中货币的增多则更会显著拉升CPI的水平。

从2000年1月至2011年6月CPI与 M_1 大致趋势可以看出, M_1 与CPI有明显的一致性趋向, M_1 大概领先CPI高点6个月至1年时间。但是从本轮通胀的形势来看,尽管 M_1 增速已经迅速下行至14%水平,但是CPI依然尚未开始回落。在 M_1 到达高点后的18个月,CPI仍有上行的态势,这个现象令人费解。但是如果我们从 M_1 的流通速度来看,似乎可以从另一方面解读本轮的通胀,也能为本轮通胀后续走势作出一个较为明确的预测。

货币流通速度是指单位货币在一定时期内的周转(或实现交换)次数。根据货币决定理论公式 $MV=PQ$,则可以计算出目前 M_1 的流通速度。 PQ 取季度名义GDP的总量, M 取季度 M_1 余额,则可以得出自2000年以来各季度 M_1 的流通速度。从中可以很明显地看出,在已经历的两轮通胀历程中,伴随着 M_1 增速增加,货币流通速度也呈上升的趋势。2003年至2004年、2007年至2008年这两轮通胀的 M_1 增速高点都在20%左右,本轮通胀对应的 M_1 增速高点接近40%,接近于前两轮 M_1 高点的两倍。但与前两轮通胀过程不同的是,本轮通胀随着 M_1 增速的增加,货币流通速度却处于自2000年来的低位。在如此低的货币流通速度下,CPI上涨的根本原因应该是 M_1 存量超出其应有值。存量的 M_1 过大,导致CPI对 M_1 增速的敏感性降低,这也解释了为什么 M_1 增速在14%的水平上而CPI仍有上扬的趋势。

如果更加细致梳理本轮通胀,则可以看出,季度的通胀上升或者略微有所缓解都与 M_1 流通速度变化有关。换句话说,虽然目前通胀中轴的上升是由 M_1 的存量造成的,但是短期通胀的波动则由 M_1 流通速度的变化所引起的,是CPI对 M_1 流通速度的过度敏感所造成的。因此,我们看到,由于 M_1 增速已经接近历史平均低点, M_1 流通速度的略微反弹将会造成CPI明显上涨。

综上,在 M_1 存量超出其临界值,降低当前CPI的有效手段是降低 M_1 的流通速度。影响 M_1 流通速度的因素主要有三个方面,GDP增长率、未来通胀的预期、居民储蓄意愿,但从二季度宏观数据来看,GDP增速依然强劲,居民对未来通胀仍然有较高的预期,负利率的情况下居民储蓄意愿普遍不强,这三个因素对 M_1 的流通速度均呈负面的影响。因此,在可以预见的将来,通胀并不会像市场所预期的那样较快回落,甚至仍有冲高的迹象。只有在以上三个因素的均出现有利于 M_1 流通速度下降的情况下,才能从货币的意义上确定CPI的下降趋势的形成。

讨论题

1. 你认为影响通货膨胀的主要因素有哪些?
2. 你认为中国通货膨胀到头了吗?



实训设计

【实训目标】

了解宏观经济运行状况与通货膨胀的关系。

【实训内容】

了解近年来我国宏观经济运行情况,调查物价的变化情况,据此对物价变动趋势进行分析。

【实训要求】

- (1) 学生每 6 人分为一组进行调查研究。
- (2) 各组先拟订一份调查计划方案,对调查的地点、内容、时间和各项任务进行分工。小组成员应做到既要分工又要合作,按计划步骤行事,完成项目作业后即撰写一份调查报告。

【实训成果】

各组上交作业,教师讲评。