

第二章

企业账套创建

学习目标

掌握用友 U8V10.1 系统管理的主要功能和操作方法。

掌握账套创建的操作方法。

掌握用户的增加及权限管理的操作方法。

要进入用友 U8V10.1 软件进行业务处理,必须明确操作对象,即对哪套账进行处理(账套号或账套名称);明确操作员,即由谁来处理,有没有权限处理;明确操作时间,即什么时间进行处理。只有对某套账有操作权限的操作员注册进入系统后才能进行业务处理。

第一节 系统管理概述

一、系统

1. 注册

在“系统管理”窗口中,只有系统管理员 admin 和账套主管才可以登录系统管理进行操作。两者的功能和权限不同。

系统管理员负责用友软件的整体控制和维护。系统管理员可以建立、引入和输出账套,设置用户、角色和操作员并授权,设定备份计划,监控系统的运行情况。

账套主管是管理某一套或几套账的主管人员。账套主管主要负责对账套的修改,对所选年度账进行管理(年度账的建立、清空、引入、输出等),以及设置该账套的操作员权限。

为了保证系统的安全性,在“登录”对话框中,可以设置或更改系统管理员的密码。首先,选中“修改密码”复选框,单击“登录”按钮,打开“设置操作员密码”对话框,在“新密码”和“确认新密码”后面的文本框中录入新密码;然后,单击“确定”按钮,返回系统管理。建议不

更改系统管理员密码。

2. 设置备份计划

为了防止意外情况的发生而导致系统数据丢失或损坏,企业应定期或不定期地将账套数据保存到其他介质中,以使数据丢失或损坏的损失降至最低。可以采用的方法有两种,一种是设置备份计划,另一种是进行账套输出。

3. 初始化数据库

当用友 U8V10.1 软件所依托的数据库出错或更改数据源、数据库服务器名、SQL Server 密码等时,需要重新初始化数据库,以保证管理软件与数据库的一致性。

4. 升级 SQL Server 数据

可以对低版本的账套数据进行升级,也可以对低版本的 SQL Server 数据库进行升级。

5. 安全策略

安全策略主要是进行用户身份和密码管理设置,其中包括新用户首次登录系统强制修改密码设置、密码长度设置,以及登录密码的安全级别设置等。

6. 注销

当需要更换操作员时,可以先注销已经注册的操作员,然后以新操作员的身份重新注册。

7. 退出

如果需要退出“系统管理”窗口,单击“退出”按钮即可。

二、账套

账套是由相互关联的业务数据构成的一套完整的账簿体系。在用友 U8V10.1 软件中最多可以存储 999 个账套,但账套号不能重复,每个账套号都应与其特定的核算单位名称相对应。

1. 创建账套

根据账套创建向导创建新的核算账套,账套参数主要包括账套信息(账套号、账套名称、启用会计期等)、单位信息(单位名称、单位地址、税号等)、核算类型(本币名称、企业类型、行业性质等)、基础信息、编码方案、数据精度等。

2. 修改账套

账套创建完成后,如果某些信息需要修改,只能以账套主管的身份注册后才能进行修改。可以修改的信息以白色显示,不能修改的信息以灰色显示。

3. 引入账套

将其他介质中的账套数据引入到计算机中即为账套引入,也称为账套恢复。

4. 输出账套

将计算机中的账套数据输出到其他介质中即为账套输出,也称为账套备份。

三、年度账

以一年为一个会计期间的账套数据称为年度账。以账套主管的身份注册后可以进行年

度账操作。年度账操作主要包括年度账的建立、清空、结转上年数据等。

1. 建立年度账

系统按年度的先后顺序创建年度账,会计年度不可修改。在创建下一年的年度账之前需要先对该年度的年度账所涉及的各个子系统按顺序进行月末处理。

2. 清空年度账数据

如果年度账中的错误太多或不希望将年度账中的所有信息全部结转到下一年度,那么可以清空年度账中的部分信息,只保留剩下的部分信息。

3. 结转上年数据

遵循会计基本假设的持续经营和会计分期,需要在年末将该年度的账套数据结转至下一年度继续处理。结转上年数据必须遵循一定的顺序,即供应链—应收应付—总账。在成功结转上年数据之后、建立新的年度账之前,可以调整会计科目或删除不需要的项目等。

四、权限

1. 设置角色

角色是指特定的部门、岗位或职位,如财务总监、成本会计、应收应付会计、出纳等。在设置了角色之后,可以给相应的角色赋予权限。当用户归属于某一角色后,该用户就继承了该角色的权限。角色的主要作用是可以进行统一的权限赋予。

2. 设置用户

用户(操作员)是指有权登录到系统中进行业务操作的人员,即进行具体业务处理的具体人员。只有设置了具体的用户后,才能进入企业应用平台进行具体的业务操作。

角色和用户的设置可以不分先后顺序。一个角色可以拥有多个用户,一个用户也可以分属于不同的角色。

3. 设置权限

用友 U8V10.1 软件提供了多级权限集中管理的功能,主要包括功能级权限管理、数据级权限管理和金额级权限管理。数据级权限和金额级权限必须在功能级权限赋予之后才能设置。

(1) 功能级权限。其主要限定各功能模块的查询和操作权限。例如,如果赋予李成功对 001 账套中总账系统的全部操作权限,那么李成功可以进入企业应用平台进行总账系统的业务操作。

(2) 数据级权限。其主要限定各功能模块中的某些具体业务的查询和操作权限。例如,如果不希望李成功进入总账系统进行业务处理时查询有关的基础档案信息,那么可以设置其只具有录入权限而不具有查询权限。

(3) 金额级权限。其主要限定操作员在进行具体业务处理时可以使用的最大金额。例如,可以设置李成功只具有对金额在 50 000 元以下的凭证的录入权限。

五、视图

视图的主要功能是实时监控各用户正在使用用友 U8V10.1 软件的情况,包括清除异常

任务、清除选定任务、清除所有任务、清除单据锁定及上机日志等。

(1) 清除异常任务:如果在操作过程中由于误操作或是其他不可预见的原因导致系统出现异常情况,则视为出现异常任务,清除即可。

(2) 清除选定任务:如果在操作过程中由于执行了多个任务而导致任务之间冲突,则在此可以清除选定的任务,而继续执行未被清除的任务。

(3) 清除所有任务:如果在操作过程中由于执行了多个任务而导致任务之间冲突,则在此可以清除所有的任务,然后去执行新的任务。

(4) 清除单据锁定:如果在操作过程中由于某种不可预见的原因导致单据锁定,不能再继续往下操作,则应清除单据锁定,使其恢复正常功能。

(5) 上机日志:为了保证系统运行的安全,系统会对每位操作员的上机时间、上机操作情况进行记录,形成上机日志,以备查看。

六、帮助

使用帮助功能可以随时查询在操作中遇到的问题解决方法。

第二节 案例企业的基本情况

一、案例企业的基本信息

(一) 注册资料

公司名称:太原艾丽制衣有限责任公司。

公司地址:太原市虎峪区和平北路 138 号。

公司电话:0351-6215319。

公司注册资本和法人代表:公司由太原天意有限公司和李大伟个人投资成立,公司总注册资本为 2 000 万元。公司法人代表为李大伟,总经理为周志强。

公司经营范围:主要从事工装的生产与销售。

(二) 账户资料

1. 基本存款账户

开户行名称:中国工商银行太原晋源支行;账号:6222464654546447;行号:102161000197。

2. 一般存款账户

开户行名称:交通银行太原五一支行;账号:6222464654112232。

3. 专用存款账户

住房公积金专用账户开户行名称:中国工商银行太原晋源支行;账号:6222101264556000。

4. 证券资金账户及股东代码

开户(股票)证券公司名称:山西证券万柏林营业部;资金账号:15009488。

股东代码:沪 A237473262(主),深 0037267018(主)。

5. 银行预留印鉴

银行预留印鉴如图 2-1、图 2-2 所示。



图 2-1 财务专用章



图 2-2 法人代表名章

(三) 纳税登记资料

(1) 国税。征收机关名称:太原市虎峪区国家税务局;纳税登记号:140102244212428;缴款账户:国家金库太原市虎峪区支库;账号:31201321608111113146。

(2) 地税。征收机关名称:太原市虎峪区地方税务局;纳税登记号:140102244212428;缴款账户:国家金库太原市虎峪区支库(代理);账号:11028W9185788。

二、案例企业的会计核算方法及财务管理制度

1. 关于记账本位币的规定

公司以人民币为记账本位币(核算中金额的计算保留至分位),记账文字为中文。

2. 关于税种及税率的规定

(1) 公司为增值税一般纳税人,增值税税率为 17%。

(2) 公司适用的城市维护建设税税率为 7%,教育费附加征收率为 3%。

(3) 公司的车船税、房产税和土地使用税均按规定进行计算和缴纳。

(4) 公司按规定代扣代缴个人所得税。

(5) 公司的企业所得税税率为 25%,并假设这一税率适用于未来可预见的期间,公司不享受其他税收优惠政策。企业所得税的核算采用资产负债表债务法。企业所得税缴纳采用按季预缴、按年汇算清缴的方式。假设公司以前年度的企业所得税已进行汇算。

不考虑上述税费以外的其他税费。

3. 关于原材料日常核算的规定

(1) 公司原材料采用计划成本法进行日常核算,材料成本差异率为综合差异率,材料成本差异率的计算保留 4 位小数;周转材料、库存商品采用实际成本法进行日常核算,发出周转材料、库存商品采用全月一次加权平均法计价。

(2) 对原材料入库业务,于月末根据“收料单”编制“收料凭证汇总表”,并进行原材料入库业务的总分类核算。

(3) 对原材料发出业务,于月末根据“领料单”编制“发料凭证汇总表”,并进行原材料出库业务的总分类核算。

4. 关于坏账损失核算的规定

(1) 应收账款坏账损失采用备抵法核算,其他的应收款项不计提坏账准备。

(2) 应收账款金额占所有应收账款金额 15% 及以上的,视为单项金额重大的应收账款,在年末单独进行减值测试,以同期银行贷款利率为折现率计算其未来现金流量现值。未来现金流量现值低于原账面价值的,按其差额计提坏账准备;未来现金流量现值不低于原账面价值的,采用账龄分析法估计坏账损失。

(3) 应收账款金额占所有应收账款金额 15% 以下的,视为单项金额非重大的应收账款,采用账龄分析法估计坏账损失。不同账龄应收账款计提坏账准备的比例如表 2-1 所示。

表 2-1 不同账龄应收账款计提坏账准备的比例

账 龄	未到期	逾期 3 个月内	逾期 3~<9 个月	逾期 9~<12 个月	逾期 12~<18 个月	逾期 18~<24 个月	逾期 2 年 以上
计提坏 账准备 的比例	0.50%	2%	4%	6%	10%	12%	15%

5. 关于固定资产折旧和无形资产摊销的规定

固定资产折旧和无形资产摊销均采用年限平均法,固定资产的折旧方法与折旧年限与税法规定一致。各类固定资产的折旧年限和年折旧率如表 2-2 所示,预计净残值率均为 4%。

表 2-2 固定资产的折旧年限和年折旧率表

固定资产类别	折旧年限	年折旧率
房屋、建筑物	20 年	4.8%
生产设备	10 年	9.6%
运输设备	4 年	24.0%
管理设备	5 年	19.2%

6. 关于社会保险和住房公积金的规定

公司按有关规定计算并缴纳社会保险费和住房公积金。基本社会保险及住房公积金以应付工资作为计提基数,计提比例如下:基本养老保险为 22%,企业承担 14%,个人承担 8%;医疗保险为 10%,企业承担 8%,个人承担 2%;失业保险为 3%,企业承担 2%,个人承担 1%;工伤保险为 1%,全部由企业承担;生育保险为 0.8%,全部由企业承担。住房公积金为 16%,企业承担 10%,个人承担 6%^①。

^① 由于各地的基本社会保险及住房公积金的缴费比例有所不同,各地也会根据经济情况进行变动。此案例企业为虚拟的企业,案例资料为虚拟的资料,本案例企业的基本社会保险及住房公积金的缴费比例为虚拟的比例,与当地现行的可能不一致。

个人承担的社会保险费、住房公积金在缴纳时直接从“应付职工薪酬——工资”明细账中冲销,不通过“其他应付款”账户进行核算。

7. 关于职工福利费、工会经费和职工教育经费的规定

公司职工福利费不预提,按实际发生金额列支;工会经费和职工教育经费分别按应付工资总额的 2%、2.5%的比例计提。工会经费按月划拨到工会专户。

8. 关于提取盈余公积的规定

公司根据有关规定,每年按当年净利润(扣减以前年度未弥补亏损后)的 10%计提法定盈余公积,不计提任意盈余公积。

9. 关于成本计算方法的规定

公司采用品种法计算产品成本,成本项目为直接材料、直接人工和制造费用。成本计算中各分配率的计算保留 4 位小数。

本月发生的直接材料费以各种产品的材料消耗定额比例为标准在各种产品之间进行分配,本月发生的直接人工和制造费用按实际生产工时在各种产品之间进行分配。

月末在产品 and 完工产品之间费用的分配采用约当产量法,原材料在第一道工序开始一次投入,直接人工费用和制造费用的完工程度分工序按定额生产工时计算,月末在产品在本工序的完工程度均为 50%。

10. 关于投资性房地产的规定

公司所在地具有活跃的房地产市场,房地产公允价值能够可靠计量,投资性房地产采用公允价值计量模式。

11. 其他规定

对未列明的其他会计事项,公司根据现行《企业会计准则》的相关规定处理。

【模拟案例】

要 求

账套主管李成功进行账套创建、操作员权限设置、账套备份与恢复。

资 料

一、案例企业账套创建

(1) 账套信息:账套号为“001”,账套名称为“太原艾丽制衣有限责任公司”,账套路径选择默认路径,启用会计期为 2015 年 12 月。

(2) 单位信息:根据公司的基本情况填写。

(3) 核算类型:本位币为“RMB”,企业类型选择“工业”,行业性质选择“2007 年新会计制度科目”,选中“按行业性质预置科目”复选框。

(4) 基础信息:选中“存货是否分类”复选框,其他分类不选。

(5) 编码方案:会计科目编码方案为 4222,存货分类编码方案为 1122。

(6) 启用系统:总账、应收款管理、应付款管理、固定资产、采购管理、销售管理、库存管理、存货核算系统的启用时间都为 2015 年 12 月 1 日。

其他采用系统默认。

二、案例企业操作员权限设置

用户(操作员)及其权限分配如表 2-3 所示。

表 2-3 用户(操作员)及其权限分配

编码	姓 名	口令	所属部门	角 色	工作职责	权 限
1	李成功	1	财务部	01 财务总监	(1)负责软件运行环境的建立和基础信息设置。 (2)负责软件的日常运行管理工作,监督并保证系统有效、安全、正常运行。 (3)负责总账系统的凭证审核、记账、账簿查询、月末结账。 (4)负责报表管理及财务分析。 (5)负责客户和供应商往来管理,以及部门和项目的管理	账套主管的全部操作权限
2	陈中华	2	财务部	02 总账会计	负责总账系统凭证的填制	总账系统的全部操作权限
3	马晓娟	3	财务部	03 资产管理、 04 存货核算、 05 薪酬管理	(1)负责应收款管理、应付款管理、固定资产管理和薪资管理。 (2)负责成本的核算和分配,以及存货的核算和管理	应收款管理、应付款管理、固定资产、存货核算系统的全部操作权限
4	赵红利	4	财务部	06 出纳	负责出纳凭证签字,现金、银行存款日记账的查询及打印,资金日报的查询及打印,支票登记,以及与银行对账等有关工作	出纳、出纳签字的操作权限

续表

编码	姓名	口令	所属部门	角色	工作职责	权限
5	胡各各	5	采购部	07 采购业务员	负责采购业务	采购管理系统的全部操作权限
6	张春林	6	销售部	08 销售业务员	负责销售业务	销售管理系统的全部操作权限
7	杨延阳	7	仓管部	09 仓库管理员	负责仓库管理工作	库存管理系统的全部操作权限

【操作指导】

一、案例企业账套创建

1. 系统登录

(1) 单击桌面上的“系统管理”图标或执行“开始”|“程序”|“用友 U8V10.1”|“系统服务”|“系统管理”命令,打开“系统管理”窗口,如图 2-3 所示。

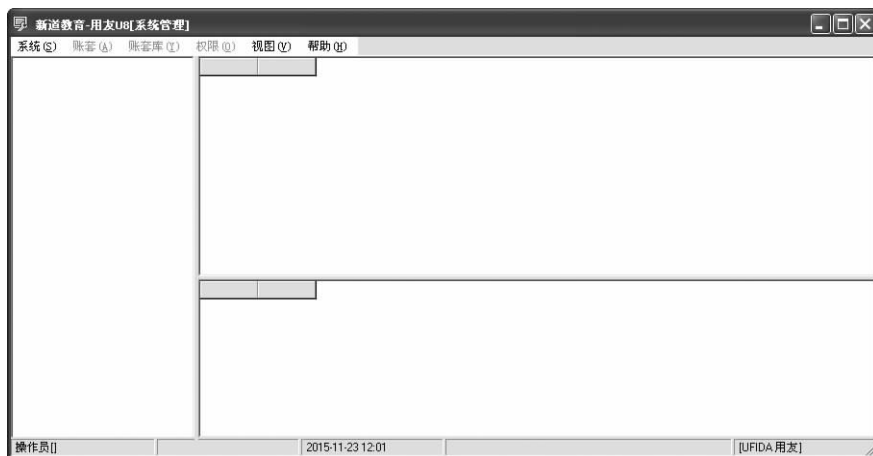


图 2-3 “系统管理”窗口

(2) 在打开的“系统管理”窗口中,单击“系统”菜单,选择“注册”功能,系统弹出“登录”对话框,以系统管理员“admin”的身份进行注册。第一次运行时,系统管理员密码为空(可修改),选择系统默认账套“(default)”,如图 2-4 所示。



图 2-4 “登录”对话框

(3) 单击“登录”按钮,以系统管理员身份进入系统管理,如图 2-5 所示。



图 2-5 进入系统管理

2. 新建账套

(1) 执行“账套”|“建立”命令,系统弹出“建账方式”对话框,选中“新建空白账套”单选按钮,如图 2-6 所示。



图 2-6 选择建账方式

(2) 单击“下一步”按钮,按照模拟案例资料设置账套信息,如图 2-7 所示。



图 2-7 设置账套信息

提示

(1) 已存账套:是系统中已经存在的账套号和账套名称,已存账套信息不能录入和修改。

(2) 账套号:是指新建账套的编号。账套号不允许重复,可以参考已存账套信息设置新建账套信息。在用友 U8V10.1 软件中,账套号为 3 位数字,从 001~999。

(3) 账套名称:是指新建账套的名称,它是新账套的标识。

(4) 账套路径:是指存放账套数据的位置,可以更改。本模拟案例采用系统默认的路径。

(5) 启用会计期:是指新账套启用的会计期间,可以单击“会计期间设置”按钮进行设置。启用会计期一旦设置就不能更改。

(6) 是否集团账套:根据情况进行勾选。

(7) 建立专家财务评估数据库:可根据情况确定是否勾选。

(3) 单击“下一步”按钮,按照模拟案例资料设置单位信息,如图 2-8 所示。



图 2-8 设置单位信息

提示

- (1) 单位名称:是指单位的全称,在打印发票时使用。
 - (2) 单位简称:除了打印发票以外的情况可使用单位简称。
 - (3) 公司 Logo:可以在业务单据打印时设置,设置到单据的页眉、页脚中。
- (4) 单击“下一步”按钮,按照模拟案例资料设置核算类型,如图 2-9 所示。



图 2-9 设置核算类型

提示

- (1) 本币代码:是指记账本位币的代码,如 RMB、USD、HKD 等。
- (2) 本币名称:是指记账本位币的名称,如人民币、美元、港币等。
- (3) 企业类型:按企业类型在下拉列表中选择。
- (4) 行业性质:在下拉列表中选择,为以后“是否按行业性质预设科目”确定科目范围以及预制一些报表。
- (5) 科目预置语言:根据情况进行选择。
- (6) 账套主管:用来确认新建账套的账套主管,只能在下拉列表中选择。在未设置其他操作员的情况下,系统默认的账套主管是 demo,在设置好其他操作员的情况下可以更改。
- (7) 按行业性质预置科目:系统会根据新建账套时所选行业的性质自动预置标准的会计科目,但一般仅限于一级科目。

- (5) 单击“下一步”按钮,根据模拟案例资料设置基础信息,如图 2-10 所示。

提示

- (1) 存货是否分类:如果单位存货很多,需要进行分类管理,则选中该项复选框。一旦选中存货进行分类核算,则在基础设置中应先设置存货分类,才能进行存货档案的创建。本例选中该项复选框。
- (2) 客户是否分类:选中该项复选框表示要对客户进行分类。
- (3) 供应商是否分类:选中该项复选框表示要对供应商进行分类。
- (4) 有无外币核算:选中该项复选框表示要进行外币核算。

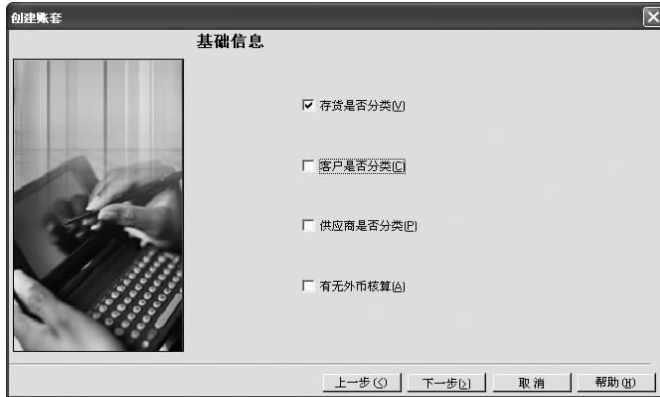


图 2-10 设置基础信息

(6) 单击“下一步”按钮，系统提示“可以创建账套了么？”，单击“是”按钮，开始创建账套（时间比较长，请耐心等待），如图 2-11 所示。



图 2-11 创建账套

(7) 创建账套完成后，单击“完成”按钮，系统弹出“编码方案”对话框。进行编码方案设计，如图 2-12 所示。



图 2-12 设置编码方案

提示

分类编码方案的设置将决定核算单位如何对经济业务资料进行分级核算、统计和管理。任何系统都必须设置编码规则,即规定各种编码由几级构成及各级次的最大长度。例如,本案例中的会计科目编码级次为4-2-2-2,表示科目级次为4级,一级科目编码长度为4位长(0001~9999),二、三、四级科目编码长度均为2位长(01~99)。

编码方案设置完成后,必须将已经建立的相应的档案资料彻底删除后才能更改。

(8) 单击“确定”按钮,再单击“取消”按钮,系统弹出“数据精度”对话框。数据精度表示系统处理数据时保留的小数位数,超出设置的精度范围部分,系统自动进行四舍五入处理。本模拟案例按系统默认设置,小数位数为2,如图2-13所示。

(9) 单击“确定”按钮,系统弹出“创建账套”对话框,此时系统提示“现在进行系统启用的设置?”,如图2-14所示。

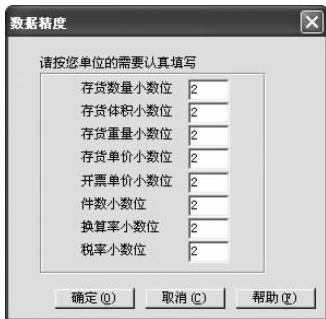


图 2-13 “数据精度”对话框

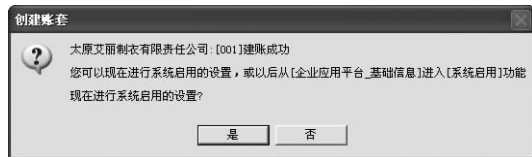


图 2-14 是否进行系统启用提示

(10) 单击“是”按钮,进入“系统启用”对话框。勾选将要启用的系统,系统会提示录入启用的会计日期。本案例勾选总账、应收款管理、应付款管理、固定资产、销售管理、采购管理、库存管理、存货核算系统,启用日期为“2015-12-01”,如图2-15所示。



图 2-15 系统启用

(11) 单击“退出”按钮,退出“系统启用”对话框,系统提示“请进入企业应用平台进行业务操作!”,单击“退出”按钮,返回“系统管理”窗口。

提示

(1) 在用友 U8V10.1 软件中,各个子系统可以单独启用,也可以同时启用,但只能启用已经安装的子系统。

(2) 各个子系统的启用日期必须大于等于账套建立的日期。

(3) 编码方案、数据精度、系统启用可以由账套主管通过执行“企业应用平台”|“设置”|“基本信息”命令,在打开的窗口中进行设置或更改。

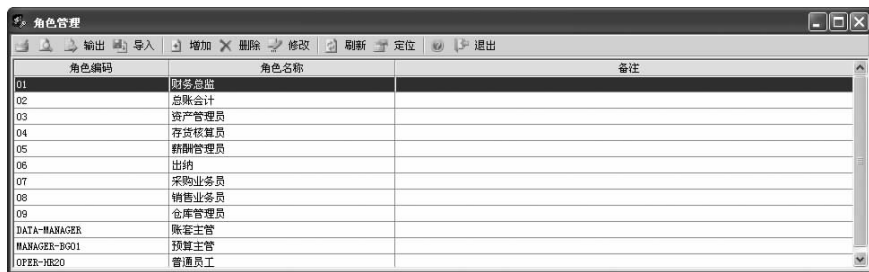
二、案例企业操作员权限设置

1. 增加角色

(1) 在“系统管理”窗口,执行“权限”|“角色”命令,系统弹出“角色管理”窗口。

(2) 单击工具栏上的“增加”按钮,系统弹出“角色详细情况”窗口。按模拟案例资料录入角色信息,再单击“增加”按钮,以保存并增加新角色。

(3) 录入所有角色的信息之后,单击“取消”按钮,返回“角色管理”窗口。录入的所有角色信息如图 2-16 所示。



角色编码	角色名称	备注
01	财务总监	
02	总账会计	
03	资产管理	
04	存货核算	
05	薪酬管理	
06	出纳	
07	采购业务员	
08	销售业务员	
09	仓库管理员	
DATA-MANAGER	账套主管	
MANAGER-EG01	预算主管	
OPER-1R20	普通员工	

图 2-16 所有角色信息

2. 增加用户

(1) 在“系统管理”窗口,执行“权限”|“用户”命令,系统弹出“用户管理”窗口。

(2) 单击工具栏上的“增加”按钮,系统弹出“操作员详细情况”窗口。按模拟案例资料录入用户信息,再单击“增加”按钮,以保存并增加新用户。

(3) 录入所有用户的信息之后,单击“取消”按钮,返回“用户管理”窗口。录入的所有用户信息如图 2-17 所示。



用户编码	用户全名	部门	Email地址	手机号	用户类型	认证方式	状态	创建时间	最后登录时间	退出时间
1	李成功	财务部			普通用户	用户*口令(传统)	启用	2015-12-01...		
2	陈中华	财务部			普通用户	用户*口令(传统)	启用	2015-12-01...		
3	冯晓楠	财务部			普通用户	用户*口令(传统)	启用	2015-12-01...		
4	赵红利	财务部			普通用户	用户*口令(传统)	启用	2015-12-01...		
5	胡各各	采购部			普通用户	用户*口令(传统)	启用	2015-12-01...		
6	张春林	销售部			普通用户	用户*口令(传统)	启用	2015-12-01...		
7	杨延阳	仓管部			普通用户	用户*口令(传统)	启用	2015-12-01...		
admin	admin				管理员用户	用户*口令(传统)	启用		2015-12-01 12:21:47	2015-12-01 12:21:47
demo	demo				普通用户	用户*口令(传统)	启用			
SYSTEM	SYSTEM				普通用户	用户*口令(传统)	启用			
UFSOFT	UFSOFT				普通用户	用户*口令(传统)	启用			

图 2-17 所有用户信息

提示

- (1) 蓝色字体标注的项目是必填项,其余项目为可选项。
- (2) 只有系统管理员才有权限增加、删除、修改角色和用户。
- (3) 角色和用户一经使用,则不能删除。
- (4) 如果用户调离企业,可以通过“修改”功能注销当前用户。
- (5) 在“用户管理”窗口,单击“转授”按钮可以将指定的用户的权限转授给其他指定的用户。

3. 设置操作员权限

- (1) 在“系统管理”窗口,执行“权限”|“权限”命令,系统弹出“操作员权限”窗口。
- (2) 设置账套主管。在窗口的左侧列表中选择“操作员编码”和“操作员全名”分别为“1”和“李成功”的操作员,然后在窗口的右侧选择“[001]太原艾丽制衣有限责任公司账套”,选择“2015—2015”,然后选中“账套主管”复选框,则李成功具有了账套主管的全部操作权限。一个账套可以设置多个账套主管。
- (3) 设置其他人员的权限,在窗口的左侧列表中选择相应的操作员,然后在窗口的右侧选择“[001]太原艾丽制衣有限责任公司账套”,选择“2015—2015”,然后单击工具栏上的“修改”按钮,在窗口的右侧选择其对应的权限,然后单击“保存”按钮保存设置。如“操作员编码”和“操作员全名”分别为“4”和“赵红利”的操作员的权限设置如图 2-18 所示。



图 2-18 设置操作员权限

- (4) 所有操作员的权限设置后,单击“退出”按钮,返回“系统管理”窗口。

三、案例企业账套备份与恢复

1. 账套自动备份

- (1) 在“系统管理”窗口,执行“系统”|“设置备份计划”命令,系统弹出“备份计划设置”窗口。
- (2) 单击“增加”按钮,系统弹出“备份计划详细情况”窗口,根据情况进行设置。

(3) 单击窗口中间的“增加”按钮,增加备份路径,选中“请选择账套和年度”复选框。

(4) 单击窗口下方的“增加”按钮,再单击“取消”按钮,退出。

提示

(1) 账套自动备份要在计算机开机的情况下才能进行。

(2) 账套自动备份中的保留时间如果录入“0”,则表示永久保留。

2. 账套手工备份

(1) 在“系统管理”窗口,执行“账套”|“输出”命令,系统弹出“账套输出”对话框。

(2) 选择要输出的账套号和输出文件位置,如图 2-19 所示。如果希望备份后删除系统中的账套,则选中“删除当前输出账套”复选框。

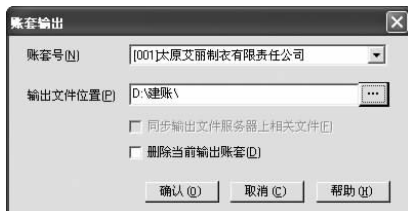


图 2-19 “账套输出”对话框

(3) 单击“确认”按钮,备份完成后,系统弹出“输出成功!”信息提示框,单击“确定”按钮。

3. 账套恢复

(1) 在“系统管理”窗口,执行“账套”|“引入”命令,系统弹出“引入账套数据”对话框。

(2) 选择要恢复的备份文件所在路径及备份文件即可完成账套的恢复工作。

提示

如果要修改账套参数,需要以账套主管的身份注册并进入系统管理。

(1) 在“系统管理”窗口,执行“系统”|“注册”命令,系统弹出“登录”对话框。

(2) 以账套主管的身份注册进入系统管理。

(3) 执行“账套”|“修改”命令,然后根据需要修改账套参数。注意显示灰色的信息不可修改,显示白色的信息可修改。