

“十四五”职业教育国家规划教材配套用书

基础会计 习题与实训 (第2版)

主编 王开慧 王道平



-  同步练习，题型多样
-  内容丰富，紧扣法则
-  融入思政，知行合一
-  产教融合，教实并进

 中国石油大学出版社
CHINA UNIVERSITY OF PETROLEUM PRESS



基础会计 习题与实训

(第2版)

策划编辑：闫华忠 张海红
责任编辑：闫华忠 张宇晗
封面设计：刘文东

ISBN 978-7-5636-8573-8

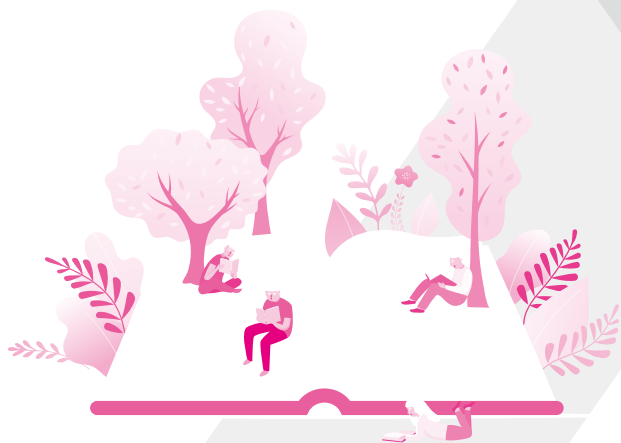


定价：39.90元

“十四五”职业教育国家规划教材配套用书

基础会计 习题与实训 (第2版)

主 编 王开慧 王道平
副主编 吴 筱 左庭婷 马玲娜
主 审 邓成梅



- 同步练习，题型多样
- 内容丰富，紧扣法则
- 融入思政，知行合一
- 产教融合，教实并进

 中国石油大学出版社
CHINA UNIVERSITY OF PETROLEUM PRESS

图书在版编目(CIP)数据

基础会计习题与实训 / 王开慧, 王道平主编.

2 版. -- 青岛: 中国石油大学出版社, 2025. 1

ISBN 978-7-5636-8573-8

I. F230

中国国家版本馆 CIP 数据核字第 2025Y0V133 号

如有印装质量问题, 请与中国石油大学出版社发行部联系。

服务电话: 400-615-1233

书 名: 基础会计习题与实训(第 2 版)

JICHU KUAIJI XITI YU SHIXUN(DI 2 BAN)

主 编: 王开慧 王道平

策划编辑: 闫华忠 张海红

责任编辑: 闫华忠 张宇晗

责任校对: 沈霁华 柳卫清

封面设计: 刘文东

出 版 者: 中国石油大学出版社

(地址: 山东省青岛市黄岛区长江西路 66 号 邮编: 266580)

网 址: <http://cbs.upc.edu.cn>

电子邮箱: uppbook@upc.edu.cn

排 版 者: 华腾教育排版中心

印 刷 者: 三河市龙大印装有限公司

发 行 者: 中国石油大学出版社(电话 010-88433760)

开 本: 787 mm×1 092 mm 1/16

印 张: 13

插 页: 1

字 数: 232 千字

版 印 次: 2025 年 1 月第 2 版 2025 年 1 月第 1 次印刷

书 号: ISBN 978-7-5636-8573-8

定 价: 39.90 元

Preface

第2版前言

基础会计是会计专业的核心课程之一，是一门理论与实际相结合的应用型课程，具有很强的时代性、综合性、理论性和实践性。为落实职业教育立德树人根本任务，贯彻执行《中华人民共和国职业教育法》和《国家职业教育改革实施方案》，推行职业教育“三教”改革，培养高素质中等职业技术人才，深入学习领会党的二十大精神和习近平总书记对职业教育的重要指示，以就业为导向，以“提质培优”为目标，编者在《基础会计（第2版）》教材的基础上，精心编写了配套习题与实训《基础会计习题与实训（第2版）》。

本书内容包括两部分：同步练习和综合模拟实训。本书具有以下特点。

（1）同步练习，题型多样，具有较强的针对性。本书与《基础会计（第2版）》教材配套，与十大教学任务紧密配合，使每一任务达到应知应会的教学效果。

（2）内容丰富，紧扣法则，具有较强的实用性。本书中的会计实务、会计实训等都是按照《企业会计准则》《企业财务通则》进行选择 and 设计的。

（3）融入思政，知行合一，具有较强的时代性。该书紧扣时代主体，立足培养学生专业知识的同时，加强学生职业素养和家国情怀的培养。

（4）产教融合，教实并进，具有理实一体性。编者团队与优质企业联合，结合重要知识点，依托企业会计岗位的实际工作内容，设置、编写了综合模拟实训部分，通过模拟实体企业简易典型的会计实务，要求学生按科目汇总表账务处理程序，从



识别、审核原始凭证,编制记账凭证,登记会计账簿到完成资产负债表、利润表的编制。让学生仿真实操,掌握会计人员的会计基本技能,从而达到典型性、针对性和综合性的教学要求。

本书由昭通市职业教育中心王开慧、王道平任主编,吴筱、左庭婷、马玲娜任副主编,邓成梅主审。具体编写分工如下:同步练习部分由左庭婷编写模块一至模块三,王开慧编写模块四至模块六,马玲娜编写模块七,吴筱编写模块八、模块九,王道平编写模块十;综合模拟实训部分由王开慧、王道平、左庭婷、马玲娜、吴筱共同编写。

在编写过程中,我们也得到了新道科技股份有限公司的大力支持,他们在技能人才的培养创新方面提供了指导性意见,在此一并表示衷心感谢。

由于编者水平有限,书中难免存在疏漏之处,恳请广大读者批评指正。

编者

2024年12月

Preface

第1版前言

基础会计是一门理论性和实务性很强的学科，是会计的入门课程。为了更好地将会计理论与实训相结合，使学生掌握基础会计知识和会计实务操作技巧，编者在《基础会计》教材的基础上特意编写了本书。

本书内容主要包括两个项目，分别是同步练习和综合模拟实训。本书具有以下特点。

(1) 同步练习丰富，有针对性。本书与《基础会计》教材配套，精选了丰富的练习题供学生进行演练，有助于其巩固理论知识。

(2) 内容具有实用性与先进性。本书中的会计业务、会计科目等都是按照《企业会计准则》《企业财务通则》进行选择 and 设计的。

(3) 理实一体，有助于培养学生的会计实操技能。

除了同步练习外，编者还结合多年教学经验和企业实际需求精心设计了综合模拟实训的相关内容，使学与练相融合。

本书由昭通市职业教育中心王开慧、王道平任主编，吴筱、左庭婷、马玲娜任副主编，邓成梅主审。具体编写分工如下：同步练习部分由左庭婷编写模块一至模块三，王开慧编写模块四至模块六，马玲娜编写模块七，吴筱编写模块八、模块九，王道平编写模块十；综合模拟实训部分由王开慧、王道平、左庭婷、马玲娜、吴筱共同编写。

在编写过程中，编者参考了一些专家和学者的文献资料，在此对相关作者表示衷心的感谢！





由于编者水平有限，书中难免存在疏漏之处，恳请广大读者批评指正。

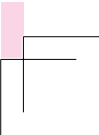
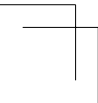
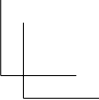
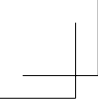
编 者

2021年12月

Contents

目 录

 项目一	同步练习	1
模块一	走进会计世界同步练习	1
模块二	熟悉会计要素与会计等式同步练习	8
模块三	认识会计科目与账户同步练习	15
模块四	初识会计记账方法同步练习	21
模块五	学习借贷记账法的运用同步练习	36
模块六	认识会计凭证同步练习	58
模块七	开设会计账簿同步练习	65
模块八	选择账务处理程序同步练习	78
模块九	开展财产清查同步练习	85
模块十	编制财务报表同步练习	91
 项目二	综合模拟实训	96



项目一

同步练习

模块一

走进会计世界同步练习

一、单项选择题

1. 会计的主要计量单位是（ ）。
A. 时间 B. 产量 C. 货币 D. 里程
2. 会计的本质是一种（ ）。
A. 方法 B. 信息工具 C. 经济管理工作 D. 手段
3. 下列各项中，不属于会计监督的内容的是（ ）。
A. 财务收支的合理性审查 B. 不定期进行的财产清查
C. 经济业务的合法性审查 D. 经济业务的真实性审查
4. 会计的基本职能包括（ ）。
A. 核算与监督 B. 参与经济决策
C. 预测经济前景 D. 评价经营业绩
5. 下列选项中，属于会计主体假设的意义的是（ ）。
A. 明确了会计确认、计量和报告的空间范围
B. 使会计人员可以选择适用的会计原则和会计方法
C. 为会计核算确定了会计期间
D. 为会计核算提供了必要手段



6. 下列各项中, 不属于会计核算方法的是 ()。
- | | |
|-----------|--------------|
| A. 评价经营业绩 | B. 设置会计科目和账户 |
| C. 成本计算 | D. 财产清查 |
7. 设置会计科目和账户、复式记账等属于 () 的基本方法。
- | | | | |
|---------|---------|---------|---------|
| A. 会计监督 | B. 会计核算 | C. 会计预测 | D. 会计决策 |
|---------|---------|---------|---------|
8. 会计人员在会计进行核算的同时, 对特定主体经济活动和相关会计核算的真实性、合法性、合理性进行审查被称为 ()。
- | | |
|-----------|-----------|
| A. 会计反映职能 | B. 会计核算职能 |
| C. 会计监督职能 | D. 会计分析职能 |
9. 下列关于企业资金投入的表述中, 正确的是 ()。
- A. 资金投入是指企业所有者投入的资金
 - B. 资金投入是指企业债权人投入的资金
 - C. 所有者投入的资金形成企业的所有者权益
 - D. 债权人投入的资金形成企业的所有者权益
10. 甲公司于 2023 年 8 月临时租入一套设备用于生产产品, 9 月支付 8, 9, 10 三个月的租金共计 90 000 元。根据权责发生制的要求, 对该项租金支出的处理正确的是 ()。
- A. 全额计入 8 月的制造费用
 - B. 全额计入 9 月的制造费用
 - C. 全额计入 10 月的制造费用
 - D. 按一定的方法分摊计入 8, 9, 10 月的制造费用
11. () 作为会计核算的基本前提, 就是将一个会计主体持续的生产经营活动划分为若干个相等的会计期间。
- | | |
|---------|---------|
| A. 持续经营 | B. 会计年度 |
| C. 会计分期 | D. 会计主体 |
12. 下列选项中, 属于会计核算终点的是 ()。
- | | |
|--------------|-------------|
| A. 复式记账 | B. 编制财务会计报告 |
| C. 填制和审核会计凭证 | D. 登记会计账簿 |
13. 企业将投入的资金用于购买原材料, 属于 ()。
- | | |
|---------|---------|
| A. 筹资过程 | B. 生产过程 |
| C. 分配过程 | D. 供应过程 |



14. 确认办公用楼租金 60 万元, 用银行存款支付 10 万元, 50 万元未付。按照权责发生制和收付实现制分别确认费用 () 万元和 () 万元。

- A. 10, 60
B. 60, 0
C. 60, 50
D. 60, 10

15. 境外设立的中国企业向国内报送财务会计报告应当采用的货币是 ()。

- A. 美元
B. 欧元
C. 人民币
D. 所在国货币

16. 下列各项中, 属于会计监督中事中监督的事项是 ()。

- A. 编制预算
B. 对年度财务报表进行审核
C. 制定定额
D. 纠正生产过程中的偏差

17. 以银行存款 5 000 元偿还前欠材料供应商的货款属于 ()。

- A. 资金进入
B. 资金运用
C. 资金退出
D. 资金占用

18. 下列关于会计的表述中, 不正确的是 ()。

- A. 会计的主要工作是核算和监督
B. 会计是一项经济管理活动
C. 会计对象是特定主体的经济活动
D. 货币是会计唯一的计量单位

19. 企业的资金运动由各个环节组成, 它不包括 ()。

- A. 资金投入
B. 资金运用
C. 资金退出
D. 资金增值

20. 下列有关会计方面的表述中, 不正确的是 ()。

- A. 经济越发展, 会计越重要
B. 会计对象的特定主体是指能够以货币表现的经济活动
C. 会计就是记账、算账和报账

D. 会计是以货币为主要计量单位, 运用专门的方法, 反映和监督一个单位经济活动的一种经济管理工作

21. 企业收到某公司支付的款项 10 万元, 其中 6 万元为已经实现的销售, 4 万元为预收账款, 会计人员确认预收账款为 4 万元而不是 10 万元, 这个确认具体金额的过程属于 ()。

- A. 会计确认
B. 会计计量
C. 会计记录
D. 会计报告

22. 企业会计核算的基础是 ()。
- A. 权责发生制
B. 收付实现制
C. 会计基本前提
D. 会计信息质量要求
23. 企业在生产经营过程中将按照既定的用途使用资产和既定的合约条件清偿债务, 会计人员在此基础上选择会计原则和方法, 是基于 () 假设。
- A. 会计主体
B. 货币计量
C. 持续经营
D. 会计分期
24. 下列各项中, 不需要进行会计核算的是 ()。
- A. 销售材料取得收入
B. 机器设备报废损毁
C. 购买股票
D. 计划新建生产线
25. 下列有关会计主体的表述中, 不正确的是 ()。
- A. 会计主体是指会计所核算和监督的特定单位和组织
B. 会计主体就是法律主体
C. 由若干具有法人资格的企业组成的企业集团也是会计主体
D. 会计主体界定了从事会计工作和提供会计信息的空间范围
26. 根据《企业会计准则》的规定, 下列时间段中, 不作为会计期间的是 ()。
- A. 年度
B. 半月
C. 季度
D. 月度

二、多项选择题

1. 以下关于会计的目标的说法中正确的是 ()。
- A. 会计的目标是要求会计工作完成的任务或达到的标准
B. 会计的目标是向财务会计报告使用者提供与企业财务状况、经营成果和现金流量等有关的会计信息
C. 会计的目标反映企业管理层受托责任的履行情况
D. 会计的目标有助于报告使用者做出经济决策
2. 会计除了具有核算和监督的职能外, 还具有的职能有 ()。
- A. 预测经济前景
B. 参与经济决策
C. 评价经营业绩
D. 设置科目和账户
3. 下列有关会计核算和会计监督关系的表述中, 正确的有 ()。
- A. 两者密切相关, 相辅相成, 辩证统一
B. 会计核算会计监督的前提



- C. 会计监督是会计核算的保障
D. 会计监督与会计核算之间没有什么必然的联系
4. 下列各项说法中，正确的有（ ）。
- A. 会计监督主要侧重于事前监督
B. 会计监督包括事前监督、事中监督和事后监督
C. 会计监督主要侧重于事后监督
D. 会计监督贯穿于会计管理活动的全过程
5. 下列关于会计职能的说法中，表述正确的有（ ）。
- A. 会计核算职能是会计的首要职能
B. 会计监督是会计核算职能的基础
C. 会计拓展职能只包括预测经济前景
D. 会计监督是会计核算的保证
6. 企业的债权人包括（ ）。
- A. 银行
B. 债券购买者
C. 非银行金融机构
D. 提供贷款的单位或个人
7. 企业发生下列经济业务事项时，应该办理会计手续并进行会计核算的有（ ）。
- A. 签订远期购销合同
B. 原材料入库
C. 支付职工工资
D. 收到贷款 1 万元
8. 会计循环由填制和审核会计凭证、财产清查、编制财务会计报告和（ ）等组成。
- A. 设置会计科目和账户
B. 单式记账
C. 登记会计账簿
D. 成本计算
9. 下列各项中，可以视为一个会计主体，但不是法律主体的有（ ）。
- A. 企业集团
B. 分公司
C. 营业部
D. 生产车间
10. 会计分期的意义有（ ）。
- A. 为企业选择会计处理原则和方法提供了基本前提
B. 产生了本期和非本期的区别
C. 为会计进行分期核算提供了前提
D. 为应收、应付、预收、预付、折旧、摊销等会计处理方法提供了前提

11. 企业的资金运动表现为()的过程。
- A. 资金投入
 - B. 资金运用
 - C. 资金退出
 - D. 资金储备
12. 企业会计核算基础条件的会计基本假设包括()。
- A. 会计主体
 - B. 货币计量
 - C. 持续经营
 - D. 会计分期
13. 会计方法是反映和监督会计对象,实现会计目标的手段,是从事会计工作所使用的各种技术方法。会计方法一般包括()。
- A. 会计核算方法
 - B. 会计分析方法
 - C. 会计检查方法
 - D. 会计决策方法
14. 以权责发生制为核算基础,下列各项中,不属于本期收入或费用的有()。
- A. 本期支付下期的房屋租金
 - B. 本期预收的货款
 - C. 本期支付上期的房屋租金
 - D. 本期售出商品但尚未收到的货款
15. 资金退出是资金运动的终点,下列属于资金退出的业务有()。
- A. 归还银行债务
 - B. 支付购货款
 - C. 缴纳增值税
 - D. 向投资者分配现金股利
16. 会计的职能包括()。
- A. 核算和监督
 - B. 预测经济前景
 - C. 参与经济决策
 - D. 评价经济业绩
17. 按实行监督的时间不同,可以将监督分为()。
- A. 事前监督
 - B. 事中监督
 - C. 事后监督
 - D. 全面监督
18. 下列各项中,属于会计主体的有()。
- A. 公司
 - B. 独立核算的分厂
 - C. 机关
 - D. 学校
19. 实质重于形式要求企业应当按照经济业务的经济实质进行(),不应仅以经济业务的法律形式为依据。
- A. 确认
 - B. 计量
 - C. 报告
 - D. 反馈



20. 下列关于货币计量的表述中, 正确的有 ()。
- A. 货币计量是指会计主体在会计核算过程中采用货币作为统一的计量单位
 - B. 企业的会计核算以人民币为记账本位币
 - C. 在特定情况下, 企业也可以选择人民币以外的某一货币作为记账本位币
 - D. 在境外设立的中国企业向国内报送的财务会计报告, 应当折算为人民币

三、判断题

- 1. 将企业购买的原材料确认为资产, 这属于会计确认的范畴。 ()
- 2. 签订经济合同是企业开展的经济活动, 因此属于会计对象。 ()
- 3. 资金投入是资金运动的起点, 包括企业所有者投入的资金和债权人投入的资金两部分, 前者属于企业负债, 后者属于企业所有者权益。 ()
- 4. 法人可以作为会计主体, 但会计主体不一定是法人。 ()
- 5. 核算和监督两项基本会计职能是相辅相成、辩证统一的关系, 会计核算
是会计监督的基础和保障, 没有核算所提供的各种信息, 监督就失去了依据。
()
- 6. 企业会计的对象就是企业的资金运动。 ()
- 7. 会计期间分为年度和中期, 中期是指半年度。 ()
- 8. 业务收支以人民币以外的货币为主的企业, 可以选定一种货币作为记账本
位币进行会计核算, 并编制财务会计报告。 ()
- 9. 经济活动中通常使用劳动计量单位、实物计量单位和货币计量单位。其中
实物计量便于统一衡量和综合比较, 能够全面反映企业的生产经营情况。 ()
- 10. 权责发生制下, 企业应当在收入已经实现或费用已经发生时就进行确认,
而不必等到实际收到或支付现金时才确认。 ()
- 11. 会计以货币为计量单位, 货币是唯一的计量单位。 ()
- 12. 会计一方面对经济业务进行确认、计量和报告, 另一方面还要对经济活动
的真实性、合法性和合理性进行审查。 ()
- 13. 资金的投入既可以表现为货币资金, 也可以表现为非货币资金。 ()
- 14. 企业会计的对象是企业所有的经济活动。 ()
- 15. 企业资金周而复始不断循环的过程即资金周转。 ()